

あなたとJAをつなぐ情報誌

# さんらいず

SUNRISE  
COMMUNICATION  
MAGAZINE

2026  
Jun  
6  
Vol.390



特集

淡路島たまねぎを一年中、届けたい  
JA淡路日の出の周年販売への取り組み



# 淡路島たまねぎを一年中、届けたい JA淡路日の出の周年販売への取り組み

温暖な土地で育んだ淡路島たまねぎを、一年中届けたい。そんな思いから、当JAは、淡路島たまねぎの周年販売に向けた取り組みを始めました。品種ごとの特性を最大限に活かし、昔ながらの小屋吊りをはじめ、貯蔵技術や光センサー選別を掛け合わせ、一年を通して高品質な淡路島たまねぎをお届けする体制を整えています。今回の特集では、品種や期間ごとに4つに分けた淡路島たまねぎのキャラクターとネーミングなどを紹介します。

## 淡の初 はじめ

(極早生品種)

1月～4月中旬

段ボール箱に「極早生淡路島たまねぎ」と印字する取り組みを昨年からはじめました。極早生品種で、みずみずしく柔らかいのが特徴です。適期の収穫と1日以上の天日干しを行って品質を保つなど、規格基準を見直し、市場の要望に応えました。



一番に会える  
ハルちゃんです



初春 ハルちゃん

春の訪れを告げる、みずみずしい一番星。

真っ先に顔を出すのが初春ハルちゃん。極早生ならではの、瑞々しく柔らかな食感は、まさに春の訪れを感じさせます。繊維が柔らかく、水分たっぷり。サラダで食べれば、爽やかな甘みが口いっぱいに広がります。

## キャラクター ラインナップ

商品コンセプト	早獲りたまねぎ 新たな販売商品	期間限定の ブランド化商品	淡路島たまねぎ JAの主要商品	光撰果による 付加価値商品
品種	極早生品種	七宝早生7号	ターザン(JAの主力品種) アンサー、もみじ、もみじの輝	冷蔵玉葱
ネーミング	淡の初 <small>(はじめ)</small>	淡の春	淡の源 <small>(みなもと)</small>	淡の光
販売期間と 出荷量				
キャラクター	<p>春まで待てない 極早生たまねぎ「淡の初」</p> <p>初春 ハルちゃん</p> <p>次女</p>	<p>農家が美味しいと自信の 七宝早生7号「淡の春」</p> <p>淡春 ナナちゃん</p> <p>長女</p>	<p>自然の恵みが育んだ 極上たまねぎ「淡の源」</p> <p>淡たま あさひ君</p> <p>長男</p>	<p>品質自慢の非破壊撰果 冷蔵たまねぎ「淡の光」</p> <p>光 れいた君</p> <p>次男</p>

## 淡の春

(七宝早生7号)

5月限定

5月だけの期間限定商品として、令和2年から市場出荷限定で販売を行い、商標登録を取得しています。白い段ボール箱にマスコットも印字して出荷しています。甘くて柔らかいのが特徴で、スライスしてサラダなどで食べるのがオススメです。



5月だけ会える  
ナナちゃんです

### 淡春 ナナちゃん

一か月だけの期間限定出荷。  
農家の推したま。

この時期だけ味わえる農家が一番美味しいと太鼓判を押す品種です。とにかく辛味成分が少なく、生で食べても美味しく、どんな料理にも合います。一番おいしいタイミングに届けています。

## 淡の源

(ターサン、アンサー、もみじ、もみじの輝)

4月中下旬・6月～10月

J Aの主要商品です。J Aの撰果場で共同撰果したたまねぎのほか、たまねぎ小屋に吊って自然乾燥させたもの付きたまねぎなどがあります。自然乾燥したたまねぎは、余分な水分が抜け、甘みとうま味が増すのが特徴です。



たまねぎのキング!  
あさひ君です

### 淡たま あさひ君

太陽と大地の恵みをたっぷり蓄えた、  
頼れるみんなのリーダー。

初夏から秋まで、あさひ君が食卓を支えます。伝統の「小屋吊り」でじっくり乾燥させることで、旨味がぐっと凝縮!炒めてよし、煮てよし。どんな料理も引き立てる、万能な淡路島たまねぎの王道です。

## 淡の光

(冷蔵たまねぎ)

11月～12月

自然乾燥させたたまねぎを7月～8月の間にJ Aが預かり、冷蔵貯蔵し、光センサーを使って選別した品質を重視した出荷をしています。段ボール箱には、光センサー選別と印字し、マスコットも印字し出荷しています。



光を浴びた高品質!  
れいた君です

### 光 れいた君

冷蔵たまねぎを光センサーで撰果!  
品質自慢の逸品。

専用冷蔵庫の中でしっかりと保管されたたまねぎ。さらに光センサーを通して芯腐りなどの内部腐敗球を判別し除去しています。選別された高品質たまねぎを秋から冬に届けます。じっくり加熱して甘さをひきだし、心まで温まるスープなどで味わってください。

このほか、当JAでは、小屋吊り定数詰出荷や葉付きたまねぎ(オニオンスター)出荷など、市場のニーズに合わせて、有利販売につなげています。淡路島たまねぎは、品種や時期によってさまざまな特徴があり、当JAではこれからも、それらを生かした出荷に取り組んでいきます。

津名支店

## 牛の健康と安産を願って



祈とうを受ける牛と生産者

「牛馬安全祈とう会」(覚王寺牛寄せ)が4月28日、淡路市下司の覚王寺で開催されました。畜産農家から約40人と塩田・中田・大町地区の繁殖雌牛11頭が参加し、江戸時代から続く伝統行事である祈とう会の後、境内で住職が一頭ずつお経を唱え、元気な子牛を生み丈夫に育つように安全祈とうを行いました。

また、藤野畜産担当理事から、健康な母牛作りや粗飼料給与等による年1産の分娩を目標とした生産性の向上について講習会がありました。参加した畜産農家は、これからも質の高い和子牛を市場に出荷していこうと熱心に聞き入っていました。

洲本支店

## 「淡の春」出荷はじまる



サイズ別に梱包される「淡の春」

洲本支店管内の池田集荷場では5月2日からブランドたまねぎ「淡の春」の撰果作業が始まりました。「淡の春」は早生品種の「七宝早生7号」を5月だけの期間限定商品として出荷し、共撰・個撰ともに「淡春ナナちゃん」のキャラクターを印刷した白いダンボールを使用して商品の差別化を図っています。今年は、高温と収穫前の多雨の影響により大玉傾向で、安定した価格で推移しています。安全・安心で美味しい「淡の春」を市場に届けるため、職員・作業員ともども心を込めた選別作業に努めています。

北淡支店

## 北淡小学校がバケツ稲づくり



バケツの土をならす児童たち

北淡小学校では、今年度バケツ稲づくりに挑戦する事になり、5月20日に5年生の児童38人がバケツに種まきをしました。まず土の入ったバケツに肥料を入れ、水を入れてよく混ぜ、泥状にした土を平らにします。事前にシャーレの中で水を浸して少し芽が出た種をバケツに蒔き、少し土で隠れるようにして種まきが完了しました。

最近是非農家の児童の方が多く、稲づくりの体験を楽しんでいます。自分のバケツを観察し、稲の成長を見ながら、農家の大変さや食の大切さを同時に学んでもらえるよう当支店もサポートしていきます。

東浦淡路支店

## 直売部会が総会を開催



あいさつする井上部会長

東浦淡路支店では5月11日に直売部会の総会が行われ、部会員48人が出席しました。来賓に出荷登録先の4社を迎え、開催に際して祝辞をいただきました。

総会では昨年度の事業報告等の議案終了後、部会員からより良い部会を目指すべく、出荷物や各売場での課題等について意見や提案を出し合い、活発な意見交換を行いました。

直売部会では、これからも島外からの観光客も含め、お客様に安全で安心な「淡路島産の農作物」を満足して購入していただける活動を展開しようと参加者全員が固く決意し、総会は滞りなく閉会しました。



牡羊座 3/21~  
4/19

☆全体運☆ 順調運。良好に物事が進みます。ただ買い物欲が刺激されてしまいそう。本当に欲しいもの、必要なものを検討して  
☆健康運☆ 高カロリーの食べ物は控えめに。しっかり運動を ☆幸運を呼ぶ食べ物☆ オクラ

五色支店

## たまねぎ出荷が順調



乾燥されるたまねぎ

五色経済センターでは、たまねぎの出荷最盛期を迎え、品質の良い「淡路島たまねぎ」が出荷されています。5月中旬には期間限定商品の「淡の春」が、5月下旬からは中早生アンサーと中生ターザンが出荷されます。今年は冬場に降雨がなく、乾燥続きで生育を心配していましたが、春先の降雨を受けすくすくと生育し、大玉で品質の良い「淡路島たまねぎ」になりました。たまねぎは経済センターで乾燥して、ポリコンテナから鉄コンテナに入れ換え、池田集荷場で出荷調整した後、京阪神市場へ出荷されます。消費者の食卓に届けるため、今後も安全・安心なたまねぎを出荷していきます。

一宮支店

## 多賀直売所が総会を開催



意見交換をする出席者

多賀直売所の総会が4月26日に開催され、令和7年度の事業報告や次年度の収支計画について協議しました。今回は役員改選の年でもあり、これまでの活動を振り返るとともに、今後の直売所運営や地域農業の活性化について活発な意見交換が行われるなど、大変有意義な総会となりました。新役員を中心に会員一丸となって、安全・安心な農産物の提供と地域に親しまれる直売所づくりに努めてまいります。

営業日時は毎週木・日曜日の7時～13時です。新鮮な野菜・果物などを用意していますので、ぜひお立ち寄りください。

### 畜産だより

#### 8月市子牛検査

7月1日(水) 北淡・一宮      7月6日(月) 洲本  
7月2日(木) 津名・五色      7月7日(火) 東浦淡路

#### 令和8年度淡路産和牛枝肉共励会

7月3日(金)

#### 淡路ビーフ枝肉共励会

7月9日(木)

#### 和牛登録検査(第2期)申込締切

7月16日(木)

和子牛市 5月18日

(税込み: 単位円)

	メス168頭	去勢193頭	総計361頭
最高	1,258,400	1,552,100	1,552,100
最低	507,100	55,000	55,000
平均	885,101	1,039,380	967,583
前回比	9.5%安	8.6%安	9.7%安

スモール市 5月22日

(税込み: 単位円)

	スモール(F1) 25頭	スモール(ホルス) 2頭
最高	358,600	100,100
最低	61,600	85,800
平均	300,740	92,950
前回比	21.8%高	96.5%高

畜産課

## 淡路ビーフ枝肉販売会



活発に取引されるセリ

第271回淡路ビーフ枝肉販売会が4月9日、淡路食肉センターで開催されました。出品牛は牝2頭で、枝肉の格付け・重量等が比較審査され、その後開催されたブランド牛「淡路ビーフ®」取扱認定店によるセリで平均枝単価3,603円/kgと高値で落札されました。

また、合わせて経産牛枝肉販売会も開催されました。

淡路ビーフ枝肉販売会 成績

性別	頭数	平均枝肉重量(kg)	平均kg単価(税込み)
牝	2	362.0	3,603

経産牛枝肉販売会 成績

頭数	平均枝肉重量(kg)	平均kg単価(税込み)
5	295.0	1,590

肉じゃがを味わう児童（津名東小学校）



5月

「淡の春」を学校給食用に市へ贈呈

当JAは学校給食用に「淡の春」を洲本市へ230キロ、淡路市へ300キロ贈りました。6年前から期間限定たまねぎとして販売を開始した「淡の春」のおいしさを広く知ってもらい、地産地消を推進するため、5月7日に洲本市役所、8日に淡路市役所で贈呈式がありました。

洲本市五色町内では11日に豚井とサラダ、淡路市では14日に肉じゃが、洲本市内では21日にカレーライスとして提供されました。

淡路市立津名東小学校6年生の教室では、島村海音さんが「たまねぎは少し苦手だったけど、甘くて美味しく食べることができた」と話していました。

贈呈式（洲本市）



贈呈式（淡路市）



5月13日

農産物直売所出荷部会が総会

JA淡路日の出農産物直売所出荷部会は5月13日、本店で総会を開き、部会員58人が出席しました。原田和文部会長が議長を務め、令和7年度の事業報告および収支報告、ならびに令和8年度の事業計画・予算案や役員改選などが審議され、全議案が可決・承認されました。原田部会長は「昨年度から当部会では栽培日誌の完全提出を実施し、品質管理の徹底に努めてきた。一方で、近隣に競合する販売店が出店され、顧客や出荷量が分散し、売り上げは前年度対比96パーセントという結果となり、予断を許さない状況が続いている。このような時こそ、部会員同士の団結を強め、課題の改善や新しい取り組みにも積極的にチャレンジしていこう」とあいさつしました。

続いて、「御食菜采館 どうなお店？」と題して、御食菜采館の太田係長から講演があり、曜日別の顧客数や売り上げの平均数値、天候による影響などについて解説しました。また、利用者アンケートの結果をもとに、顧客の声や要望などを紹介しました。

あいさつする原田部会長



えみ  
笑味 × HELLO  
ちゃん KITTY



© みんなのよい食プロジェクト  
© 2026 SANRIO CO., LTD.  
APPROVAL NO. L663809

国消国産  
こくしょうこくさん



双子座 5/21~6/21

☆全体運☆勢いがあります。難しいかなと感じることもチャレンジしてみる価値あり。装備、設備の安全点検は念入りに  
☆健康運☆食生活の乱れに気を付けて。早寝早起きが◎ ☆幸運を呼ぶ食べ物☆サクランボ



## ジャンボタニシ(スクミリンゴガイ)の 被害防止対策について



担当  
東浦淡路経済センター  
木長 孝之

### 【生態及び被害】

- 田植え後、約3週間までの柔らかい稲を好んで食害する。
- 繁殖力は高く、卵塊は濃いピンク色で水上の植物体や、水路の外壁等に産み付ける。  
孵化までの期間は、25℃で約2週間程度。
- 土中で越冬し、越冬個体は、翌年春に水田へ入水と共に活動を再開する。また、乾燥に強く、水がなくても半年以上生存が可能。一方耐寒性は高くなく、-3℃では多くの個体は死に至る。



### 【主な防除方法】

- 水田の取水口にネットや網を設置し、水路から本田への侵入を防止する。
- 田植後の浅水管理を行う。(ジャンボタニシの移動性を抑制することによる加害防止)
- 登録農薬スクミノンを散布する。
- 稲刈り後に水田に水を溜めた状態で石灰窒素を散布(20~30 kg/10a)し、自然落水後田面が乾いたら軽く耕運する。



### 【スクミノン】

**特長：**主に摂食で作用し、ジャンボタニシに対して急速な麻痺を引き起こす。摂食したジャンボタニシは死亡するか、異常行動を示すようになり、水稻を食害しなくなる。湛水状態で均一に散布し、防除効果を高めるため、散布後7日間は、落水やかけ流しをしない。

### 【ペットボトルで捕獲駆除する方法】

ペットボトルで作った罠で効果的に捕獲駆除できる。2Lの空ペットボトルの上部を切り取り、米ぬかなどの餌を本体に入れ、上部を逆さにして本体に差し込み、水路や田んぼに設置する。1晩で数十匹捕獲できる場合もあり、幼貝・成貝の物理的防除に効果がある。



#### 駆除のポイント

- **設置場所：**水の動きがある場所や水路に設置すると、匂いでジャンボタニシがおびき寄せられやすい。
- **餌：**米ぬかが最も効果的で、キュウリやキャベツを併用するとさらに効果が上がる。
- **注意点：**成貝や卵には人体に重篤な症状を引き起こす広東住血線虫や毒性があるため、処理の際はゴム手袋を着用する。  
捕獲後は、適切に処分(埋没や焼却)する。





## たまねぎ収穫後の石灰窒素施用で次作のべと病の一次感染株を抑制しましょう！

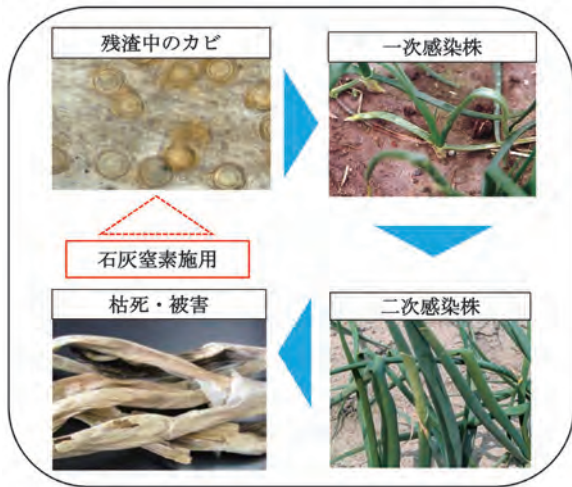


図1 べと病の伝染環

平成28年産たまねぎで大発生したべと病も、近年では、産地全体は少ない発生にとどまっていますが、未だ多発生ほ場も見られています。

主なべと病の一次感染株対策として、ほ場の湛水処理が有効ですが、湛水できないほ場に対するべと病の本田対策は不十分でした。

今回は、湛水できないほ場での石灰窒素施用によるべと病の本田対策を紹介します。

### 1 石灰窒素施用によるべと病対策

湛水できないほ場や家庭菜園などの小規模なほ場でべと病が激発した場合において、石灰窒素を施用すると、発病残渣の腐熟・分解が促進され、翌年の一次感染株の発生が抑制されます(図1)。

兵庫県立農林水産技術総合センターにより、石灰窒素の施用によって翌年の一次感染株の発生が抑制されることが明らかにになりました。令和4年には、淡路市内の現地ほ場にて技術効果を確認しました(図2、写真1)。その結果を基に、以下に石灰窒素の施用方法を紹介いたします。

①たまねぎ収穫後の残渣が残っている間に石灰窒素(粒状)を全層施用し、丁寧に混和します。

②施用量は10a当たり60kgを基準に施用します。

※小面積であれば、被害残渣をほ場外に持ち出すことも有効な防除方法です。

### 2 おわりに

本技術は、二次感染を抑制できないため、一次感染株の抜き取りの励行と薬剤散布は今まで通り確実に行ってください。その上で、べと病の被害残渣が残っている場合は、たまねぎ収穫後に石灰窒素を施用・混和し、残渣の早期腐熟・分解につとめ、べと病の一次感染株の発生を抑制しましょう！

この記事に関するお問い合わせは

淡路市の方は

淡路県民局

北淡路農業改良普及センター

TEL0799・62・0671

洲本市の方は

淡路県民局

南淡路農業改良普及センター

TEL0799・42・0649

TEL0799・42・0649

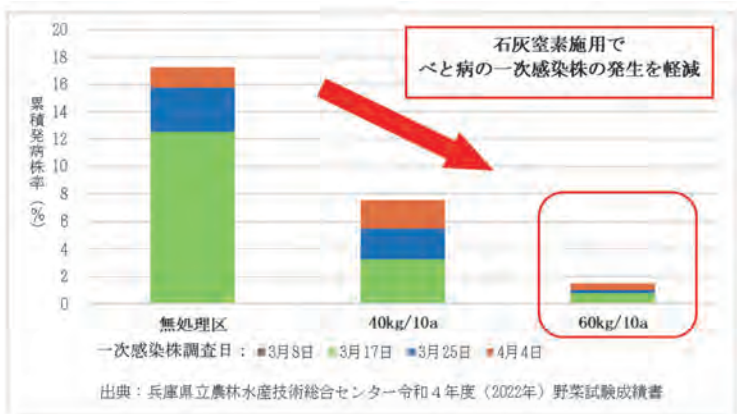


図2=たまねぎ残渣すき込み時、石灰窒素施用による次作たまねぎのべと病一次感染の発病率

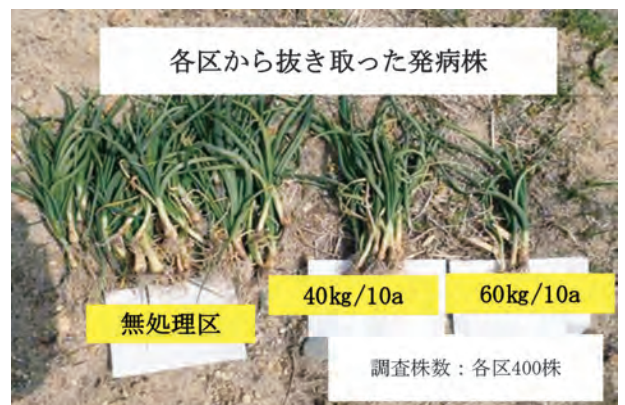


写真1=各区の一次感染株発生状況(令和4年3月17日:淡路市)

おいしく食べて美しく

## 美を守る！ 貧血対策のための食事

管理栄養士 フードスタイリスト ● 大槻万須美

### ■ 貧血が美容に与える影響

貧血のうち、鉄欠乏性貧血は鉄が不足することで赤血球やヘモグロビンが作られなくなり、全身への酸素の供給が十分にされなくなっている状態です。貧血により血行不良になると、全身に必要な栄養素が隅々まで行き渡りにくくなってしまいます。鉄はコラーゲンの生成にも関わっているため、貧血になると次のように美容にもさまざまな影響が現れます。①肌や髪の毛のトラブルが起こりやすくなる ②爪が薄くなり割れやすくなる ③疲れやすくなる ④疲れ顔や覇気がない表情になる ⑤疲れやすくなり運動能力が落ち、筋力や代謝が低下する――。

### ■ 食事ですっかり貧血対策

現代女性の多くが鉄の1日の摂取推奨量(月経がある女性の場合は約10.0〜12.5mg/日)を下回っていることが指摘されています。



鉄は、赤身の肉や魚、レバーなど動物性食品に含まれている吸収率の高いヘム鉄と、野菜や海藻類・豆類など植物性食品、乳製品や卵に含まれる吸収率の低い非ヘム鉄の2種類に分類されます。非ヘム鉄は良質なタンパク質やビタミンCを多く含む食品と一緒に取ることで吸収率が高まります。さらに、赤血球の構成成分である鉄やタンパク質、鉄の代謝に関わる亜鉛や銅・マグネシウムなどのミネラル、造血因子であるB12・葉酸やビタミンB6などのビタミンの十分な摂取が必要です。

例えば、もち麦のひじきご飯(鉄分約1.5mg/茶わん1杯・150g当たり)、イワシのかば焼き(鉄分約3mg/90g当たり)、小松菜としらすのお浸し(鉄分約2mg/80g当たり)、鶏レバーの生姜煮(鉄分約5mg/60g当たり)、アサリのみそ汁(鉄分約3mg/1杯・150ml当たり)の組み合わせなどで、1日に必要な鉄分を摂取することができます。

鉄分の他にも、ビタミンやミネラルなど、バラエティーに富んだ栄養素を意識してバランスの良い食事を心がけることが大切です。

## ヒアリに気を付けて！

ヒアリは南米原産の強い毒を持つアリで、日本でも2017年以降に各地で確認されています。2025年時点では兵庫県を含む9都府県の港湾エリアで見つかっており、日常生活で遭遇する可能性が高まっています。

### 1. ヒアリ(Fire Ant)ってどんなアリ？

- 大きさ…2.5〜6.0mm
- 色…赤茶色
- 特徴…腹部に2つのごぶ、毒針を持つ

- 性質…攻撃性が非常に強い
- 法的分類…要緊急対処特定外来生物(まん延すると重大な生態系被害等を引き起こすおそれあり)

### 2. 「ヒアリかな？」と思ったらどうする？

- 絶対に触らない！
- 大きなアリ塚やヒアリらしきアリを見つけたら、地方環境事務所または 都道府県の環境部局へ通報しましょう。「〇〇県 環境部」(例：兵庫県 環境部)で検索すると窓口を確認できます。

### 3. もしヒアリに刺されたら？

- すぐに医療機関を受診。病院に行き、「アリに刺された」ことを必ず伝えてください。
- 症状は、激しい痛みと熱感、水疱状の腫れ、後に膿が出ることもあります。アレルギー反応が起こると、局所や全身に痒みをとまとうじんましがでたり、重症化するとアナフィラキシー症状を引き起こす可能性もあります。
- ヒアリの毒にはハチ毒と共通成分があるため、ハチ毒アレルギーのある方は特に注意が必要です。ヒアリに関する情報(環境省)



参考：内閣官房環境省「ヒアリに気を付けて」  
出典：環境省ホームページ



おじゃましました

# 旬農家

SYUN  
NOU  
KA

とれたて情報を  
インタビュー

## 淡路島たまねぎ

たまねぎのほ場で

### 高い栄養価を目指す たまねぎ栽培



淡路市斗ノ内  
にしやま やすひろ  
西山 康博さん

約15年前から自分が目指したい栽培方法を本格的に始められた西山さん。目指している道やその取り組みなど、大いに語っていただきました。

#### 栽培の概要

約35年前から繁忙期に両親の手伝いをしていました。震災後、Uターンして手伝いを続けてきましたが、約15年前からは自分の目指す栽培方法を始めました。私が目指すのは、栄養価の高い野菜を生産することです。現在、兵庫県認証食品「ひょうご安心ブランド」の認証を受けていますが、ブランドの付加価値だけではなく、栄養価が高まる栽培方法の実践を証明したい思いからです。メインの栽培は一人で、臨時のアルバイトや親せきに手伝ってもらい、超極早生から晩生まで6品種のたまねぎを栽培しています。

#### 栽培の工夫点

栄養価を上げるために減農薬と有機肥料を重要視して栽培しています。栄養価の基準として、

抗酸化力・糖度・ビタミンの含有量が多く、硝酸濃度が低いことが挙げられますが、硝酸濃度を下げるには減農薬と有機肥料が必要です。地元の畜産農家から、たい肥を入手し、足りない時は緑肥に切り変えて、すき込んでいきます。有機肥料は自分で作り、微生物菌を入れて発酵させます。乾かすと保存できるので便利です。また、土づくりに力を入れていきます。保水性・排水性・通気性・保肥力に優れたスポンジケーキのような団粒構造になった土を重要視しています。そのために、有用微生物が入った有機肥料を入れ、菌の力を借りてクッション性のある土を目指しています。毎年、収穫後は土壌分析を専門の業者にお願いしています。費用はかかりますが、土の状態やレベルを知ることが大切にし、振り返り検証しています。

#### 今後の目標と おすすめの食べ方

目指している栄養価の高い野菜は、美味しさにもつながります。



地域団体商標を取得し、ブランド力を持つ「淡路島たまねぎ」。当JAはたまねぎ施設を活用し、効率的な選果による出荷の拡大と産地の維持拡大を目指しています。



生育を観察する西山さん

食べた人が幸せになるたまねぎを作りたいです。小さいたまねぎは十文字に切込みを入れてチンした後、スライスチーズを載せて再度レンチンして、めんつゆを数滴足らすと絶品です。また、中玉は、切込みを細かく入れ、衣をつけて揚げるとポタンの花のように開き、きれいで美味しいです。生で食べる際は、スライスして水にさらすと栄養が溶けるので、30分から数時間、空気にさらしてから食べてください。

# ★ 素敵 な あなた をちょっと 拝見 ★

我が家の  
アイドル



お姉ちゃん  
手作りの  
花冠をつけて

淡路市浦

ひら まつ

長女

**平松 あさひちゃん** 《平成29年1月11日生まれ》

次女

あ おい  
**蒼彩 ちゃん** 《令和3年5月27日生まれ》

しっかり者のあさひ、何でも自分で作り出すのが得意！工作やお菓子作りを楽しんでいます。やんちゃでいたずら好きなあおい、毎日みんなを驚かせています。最近はお姉ちゃんから貰った自転車で毎日楽しんでいます。

あらた

お父さん 新さん お母さん 有里絵さん

ゆりえ

お父さん・お母さんからのメッセージ

あさひへ、自分の世界や自分のペースを大切にしながら周りの人たちと関わって行ってね。あおいへ、今のまま自分の好き、これがやりたい、に素直に生きて行ってね。2人とも、いつもありがとう!!

今月の  
ヒーロー

仲間から信頼されるキーパーに!!

淡路市斗ノ内

き ど しん じ

**木戸 信志くん** (小学5年)

体を動かすことが大好きで、小学2年生から本格的にサッカーを始めました。ポジションはゴールキーパー。ゴールを守る最後の砦として、どんなシュートにも全力で立ち向かいピンチの場面でもあきらめず、チームを救えるキーパーを目指しています。失点が続いてしんどいときもあるけど、そんなときこそ大きな声と気持ちの強さで仲間を支え勝利につながるプレーでみんなを盛り上げたいです。そのためにも日々の練習を頑張ります!



今までにもらった MVP!



ゴールを守るぞ!!

ライブ  
ウォッチング

ソフトテニス

洲本市五色町鮎原西

しん け とみ え

**新家 富恵さん**

中学校からはじめたソフトテニスを50年以上、今もしています。

淡路ソフトテニス協会も、去年50周年を迎えました。レディース、淡路ジュニアの指導に加え、今年から地域クラブの指導もすることになりました。ソフトテニスをしてみたい方、幼児から大人まで一緒にしてみませんか?楽しいですよ。



ソフトテニスの試合



ラケットをふる新家さん

# JA淡路日の出 若トラ応援 キャンペーン



**定期貯金・定期積金募集!**

**募集期間** 令和8年  
6月1日(月)～7月31日(金)

**下記取引をされた方は、「若トラを励ます会」の会員になっていただけます。**

## 定期貯金コース

新規定期貯金を30万円以上、1,000万円未満【期間1年(単利型)・自動継続】お預け入れの方に、うれしい金利でお預かりいたします!

スーパー定期1年(単利型)

**年0.80%** (税引前)

## 定期積金コース

新規定期積金を36万円以上(期間1年以上3年以内)ご契約の方にうれしい金利でお預かりいたします!

口座からの自動振替で

**年0.80%** (税引前)

## さらに

新たな資金で定期貯金を100万円以上お取引いただいた先着1,000名様に「爽快生活ギフトセット」をプレゼント!!

\*くわしくは当JA窓口または渉外担当者までお問い合わせください。

## 組合員情報提供サービスをご登録ください!!

お手持ちのパソコンやスマホから購買お取引内容や販売物精算通知書など下記内容の照会・取引が可能になります。

### 【購買関連】

- 照会：お買い上げの明細や請求書、お取引内容の明細
- 取引：予約購買

### 【販売関連】

- 照会：米・青果・花きや畜産など販売物の精算通知書

### 【直売所関連】

- 売上実績照会



\*お問い合わせは各経済センター窓口までお願いします。

### ☆スマホで申込・登録ができます。

右記QRより仮申請登録  
↓  
本登録(アプリダウンロード)  
↓  
利用開始



※スマホ以外での申込は各経済センター窓口までお願いします。(本人確認書類+印鑑が必要です。)

### 【利用料について】

- 利用料は無料です。ただし購買代金請求明細ハガキの送付は、令和9年3月発行を持ちまして廃止とさせていただきます。
- 令和9年4月以降も、購買代金請求明細書の送付が必要な方は各経済センターへ申し出てください。窓口にて1通あたり220円(税込)で発行・郵送させていただきます。

## 初盆用品展示中

共同物産本社・各やすらぎホールにて6月末日まで初盆用品を展示させていただきます。

ご見学をご希望の方はご連絡くださいますようお願い申し上げます。



JA淡路日の出資子会社  
**(株)共同物産**  
やすらぎホール

(株)共同物産 本社 0120-40-1516  
やすらぎホール洲本 0799-23-9500  
やすらぎホール津名 0799-62-5500  
やすらぎホール一宮 0799-85-1555



こんにちは♪ JAマンです!

JAの仕事はもちろん、休日も色々な活動に全力投球するJAマンをレポート!

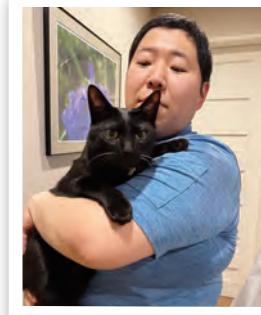


洲本支店 共済課

つだ ともあき  
津田 知明

令和6年に洲本経済センターへ配属となり、現在は洲本支店共済課へ異動し、共済窓口係として先輩方と一緒に業務に励んでいます。

休日はペットの犬の散歩や猫と遊んだり、実家の畑で家庭菜園や果樹を世話して毎年の開花や収穫を楽しんでいます。また、庭でも果樹苗を育てているので、大きくなって収穫できる日が待ち遠しいです。仕事と趣味を通じてこれからも成長していけるように日々頑張りたいです。



鍵尻尾の黒猫テン



愛犬ハクと散歩

行事カレンダー

### 相続遺言個別相談会(要予約)

- 6月24日(水)
- 本店
- 10:00~16:00

### 休日年金相談会(予約優先、当日申込可)

- 6月28日(日)
- 津名支店
- 9:00~12:00

### 第33回通常総代会

- 6月27日(土)
- しづかホール
- 13:30~

### JA生活文化ゼミナール予定表

洲本支店 tel 22-1120

6月10日(水)13:30~  
ヨガ教室  
(場所:洲本支店3階)

津名支店 tel 62-0936

6月25日(木)13:30~  
お花のタペストリー教室  
(場所:津名支店2階)

東浦淡路支店 tel 74-3321

6月25日(木)13:30~  
ズンパゴールド教室  
(場所:東浦淡路支店2階)

北淡支店 tel 82-1234

6月24日(水)13:30~  
3B体操教室  
(場所:北淡支店2階)

一宮支店 tel 85-0011

6月16日(火)13:30~  
梅漬け作り教室  
(場所:一宮支店2階)

五色支店 tel 35-0301

6月19日(金)13:30~  
寄せ植え教室  
(場所:五色支店2階)

会員  
募集中

### 理事会だより

- 令和8年度第2回理事会(令和8年5月27日)
- 1 報告事項
  - 2 事業実績報告について
  - 3 第4/4半期監事監査報告について
  - 4 組合員の加入・脱退および職員の状態について
  - 5 提案事項
  - 6 貸出金理事會審査について
  - 7 第33回通常総代会提出議案について
  - 8 令和7年度決算書類(貸借対照表、損益計算書、剰余金処分案、注記表)、事業報告及びこれらの附属明細書の承認について
  - 9 令和7年度決算書類(貸借対照表、損益計算書、剰余金処分案、注記表)、事業報告及びこれらの附属明細書について提案し承認を受けた
  - 10 会計監査人による監査及び監事による監査報告について
  - 11 総代会に提出する本JAの金融・共済・経済の各部門の損益計算書について提案し承認を受けた
  - 12 JAバンク基本方針の変更について
  - 13 (マネロン・金融犯罪等への取組強化、および特定承継会社設置に係る特例措置が終了となったため、JAバンク基本方針の一部変更を提案し承認を受けた)
  - 14 通常総代会の運営について
  - 15 第33回通常総代会(6月27日開催)の進め方などについて提案し承認を受けた
  - 16 組合長の代理順位について
  - 17 (組合長の代理順位について提案し承認を受けた)
  - 18 職制規程の一部変更について
  - 19 (購買事務マニュアルの改訂に伴い、職制規程の一部変更を提案し承認された)
  - 20 出資金の取扱について
  - 21 (組合員の法人加入について、行政庁などからの通達に適合した案件であることを提案し承認を受けた)
  - 22 その他
  - 23 金融共済情勢報告について
  - 24 経済情勢報告について
  - 25 財務状況報告書について
  - 26 (令和7年度の決算を受け資産、事業総利益および事業管理費の状況と自己資本の充足割合などを指数で報告)
  - 27 地区別総代会について
  - 28 (第33回通常総代会に先立ち、支店ごとに開催する地区別総代会の日程等を報告)
  - 29 マネロン・ローンダリング及びテロ資金供与対策に関する取組状況について
  - 30 (マネロン・テロ資金供与対策に係る取組状況、研修計画等について報告)
  - 31 JAバンクの内部管理態勢構築にかかる方針について
  - 32 (JAバンクの内部管理態勢の目的、基本的な考え方、重点的な対応が必要な項目などを報告)
  - 33 6月の行事予定について
  - 34 各支店の情勢(行事予定)について
  - 35 その他

お便り紹介

ここでは皆様よりいただいたお便りをご紹介します

5月5日に「九尺藤」で有名な丹波市の白毫寺に行きましたが、連休中の好天気で、ものすごい渋滞。やっと到着したのに見頃が過ぎていました。来年、リベンジしたいです。

（洲本市 H・Mさん）

それは見ごたえありそうですね。次こそ鑑賞できると良いですね。Mも来年行こうかな。

先日、奄美大島に行ってきました。マンゴローブの森でカヌーに乗ったり、奄美ブルーの海、自然いっぱいのパワースポットで癒されてきました。島の人達もとても優しいです。

（ペンネーム キティさん）

それは癒されそうですね。世界自然遺産の島、Mもいつか行ってみたいです。

以前からケガをしやすかったのですが、ここ2、3年特に酷いのでストレッチに通うことにしました。まだ2か月ほどなので効果はこれからですが、ケガをしにくい体づくりを目指します。

（淡路市 T・Fさん）

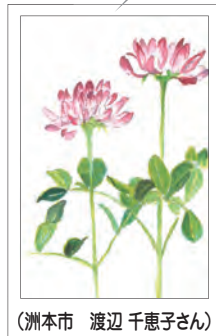
ケガをしにくい体づくり、いいですね。良い報告をお待ちしています。

エネルギー不足が報道される前から水道と電気、ガスメーターを確認しカレンダーに記入している。請求書が届くと年間の一覽表で前月分前年分と比較し、少しでも節約しようと心がけているが、基本料金や単価が上がり、ためい

きも出る。夫は毎朝、体重を計り、日記帳に書いているようだが、結果はどうなのだろう。

（ペンネーム E子さん）

まさに主婦の鏡、素晴らしいです。記録ダイエット？も成功していますように・・・。



（洲本市 渡辺 千恵子さん）



（淡路市 村上 美穂子さん）



（ペンネーム ゼンタンさん）



（淡路市 柴田 富代さん）

俳句・川柳・短歌

子つばめら 顔中口や エサ焼う  
つばめ舞、鶯も啼き 青き森  
今朝清きなり 御法成りけれ  
（淡路市 植松 美智子さん）

梔子の 甘い香りの ティータイム  
紫陽花の 笑顔に今日も 励まされ  
（ペンネーム パランチエビさん）

空までも 幸せ色に 鯉のぼり  
留守宅へ 幸せくれた 初つばめ  
（ペンネーム 歌子さん）

紫陽花の 思ひはきこ 雨なりし  
生い茂り 山になり行く 田をしのぶ  
（ペンネーム たんぼぼさん）

堂舞ふ ふるきことに立ち 思ふこと  
どうやうて 下りればよいか ハンモツク  
（明石市 小田 慶喜さん）

安坂の 玉葱吊るす 家が減り  
孫達は 玉葱引かず 虫を取り  
（洲本市 中原 礼子さん）



（洲本市 武内 昭子さん）

旬感  
cooking

旬の食材を食卓に

今月の  
レシピ

トマトファルシ



その他の  
レシピは  
こちら



材料（4人分）

- トマト…4個（1玉200g程度）
- ニンニク（みじん切り）  
……………1/2片（2.5g）
- オリーブ油…大さじ1
- タマネギ（みじん切り）…80g
- 合いびき肉…350g
- 好みのハーブ（バジルやタイム、オレガノなど）…適宜

- A
- 卵…M1個（60g）
  - パン粉…大さじ2（6g）
  - 塩…小さじ1
  - カレー粉…1つまみ

作り方

- オーブンを200度に予熱しておく。トマトはへた側を1cmくらいの厚さでスライスしてふたにする。残りの部分は中身をくり抜いて器にし、切り口を下にして水気を切っておく。ふたとくり抜いた中身は取っておく。
- ニンニクとオリーブ油をフライパンに入れて弱火で熱し、香りが出たらタマネギを加えてしんなりするまで炒めて冷ます。
- ボウルに合いびき肉とA、②を入れてよくこねる。トマトの器にそれぞれ1/4量ずつ詰めてふたをのせ、深めの耐熱容器に入れてオーブンで30分焼く。
- くり抜いた中身を塩少々（分量外）と好みのハーブで煮詰めてソースを作り、③にかけて出来上がり。

今月の挑戦状

MONTHLY QUIZ



母の日へ向けカーネーション出荷

今回は母の日を前にカーネーションの出荷が最盛期を迎えた...

間違い探し

難易度 ★

今回の難易度は★一つ！ 皆様からの挑戦、お待ちしております。

5月号クロスワードパズルのグリッド

5月号クロスワード 答え...レンキユウ

二重枠に入った文字を、A-Eの順に並べてできる言葉は何でしょうか？

クロスワード

タテのカギ

- 2 完成しました！
5 成長した羊の肉です
7 ペンはより強し
8 彼は大舞台で面目を果した

ヨコのカギ

- 1 傘を忘れたときに軒先を借りてすることも
2 赤外線やX線もこれの一種
3 梅雨入りすると、梅雨がいつ頃なのか気になります

5月号間違い探し 答え: ①段ボール箱の穴の形...



上と下の写真を見比べてみると、3コの間違ひがあります。

今月のプレゼントは...

「淡路島牛乳キャラメル」もしくは「阪神タイガースメッシュジャージ」...

クイズの応募方法

おハガキかメールに「クロスワードまたは間違い探し」のどちらか1つの答えを書いて...

- 郵便番号
住所
氏名
年齢
感想もしくは、出来事など
希望プレゼント

656-2131 淡路市志筑
JA淡路日の出
「さんらい」係

ご記入いただいた個人情報、商品の発送以外には使用いたしません。

メールの応募はこちらから



メッシュジャージをご希望の場合、サイズも必ずお書きください。(S・Lのいずれか)

応募の締め切り 6月24日(水) (消印有効)

お便り紹介募集

「さんらい」のご感想やご意見、日々の出来事、またはイラストなど、お気軽にクイズの応募とともに...

先月の挑戦当選者

- 森川 京子さん
森 健心さん
羽谷 信正さん
高井 きよ子さん
青木 たまきさん
大橋 由奈さん

応募総数 91通

コーヒータイム

梅の季節になりましたね。去年から庭にある枝垂れ梅を使って、梅酒づくりをしています。

先月のお便り紹介で、「発酵食品」を誤って、「発酵職員」と掲載しました。改めて訂正し、お詫び申し上げます。

花を愛でる淡路島の旅

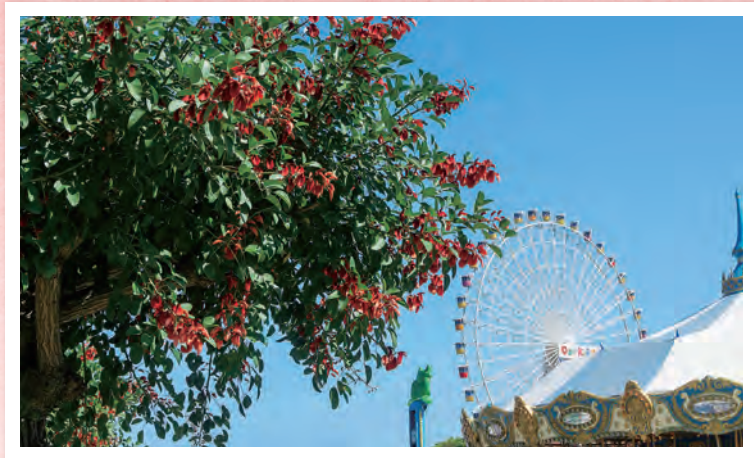
# 花へんろ

花の札所ガイドブック

15

淡路ワールドパークONOKORO

## ONOKOROの新しい魅力 花・花



淡路ワールドパーク  
ONOKORO  
0799-62-1192  
淡路市塩田新島8-5



淡路島最大のテーマパーク。空中を一気に滑走するスリル満点の新感覚アトラクション「ジップラインアドベンチャー」や「3階建て立体迷路」、大阪湾を一望できる「海の見える足湯」などが人気。レストランでは地元食材をふんだんに使ったメニューが提供される。入園ゲート前の四季の花で彩られた「花の観覧車」が人気で、記念撮影スポットとなっている。

表紙紹介

## 「淡の春」を使った 学校給食

洲本給食センター管内の小中学校で5月21日、学校給食用に当JAが寄贈した淡路島たまねぎ「淡の春」を使った給食（カレーライス）が提供されました。五色給食センター管内では5月11日に豚丼とサラダ、淡路市給食センターでは5月14日に肉じゃがとして提供されました。

洲本市立洲本第二小学校のランチルームでは、JA職員がたまねぎの美味しさの秘密や淡の春の紹介をしました。6年生の土井紗菜さんは「たまねぎがフワフワしてなめらかで美味しかったです。5月だけのブランドだと教わり、スープやサラダ、ピラフとしても食べてみたい」と話していました。



「淡の春」入りのカレー、美味しいよ!!



あわりん



JA淡路日の出



JA淡路日の出



御食菜採館



あわじ花さじき  
産地直売所



JA淡路日の出

# さんらいず

SUNRISE COMMUNICATION MAGAZINE

2026

Jun 6

Vol.390

〒656-2131 兵庫県淡路市志筑3112-14 TEL(0799)62-6200(代)

ホームページ <https://www.ja-awajihinode.com> Eメールアドレス [hnd.sunrise@jamail.hyogo.jp](mailto:hnd.sunrise@jamail.hyogo.jp)

印刷:株式会社 中央印刷 発行:淡路日の出農業協同組合

広報誌「さんらいず」は環境にやさしい植物油インキを使用しています。  
2026年6月発行

